

# HF/STX/GSK

## SKRIFTLIG EKSAMEN

### 25.05.-06.06.2018

Den skriftlige eksamen afvikles på  
**Netprøver.dk**  
Medbring selv  
COMPUTER (USB-nøgle, forlængerledning),  
LEGITIMATION og hjælpemidler



## Kursistfolder

Karaktererne fra de skriftlige eksamener kan ses i LudusWeb fra d. 21.06.18.  
Fulde beviser på hf og stx samt beviser for fagpakker udleveres under  
Translokationen d. 29.06.18. Uafhentede beviser fra Translokationen sendes.  
Enkeltfagsbeviser kan afhentes i Receptionen fra d. 03.07.18.

## GENERELLE KURSISTREGLER

### MØDETID OG LOKALER

**Prøvelokalerne åbner kl. 8:30. Seneste rettidige mødetid er kl. 8:50!**

**Medbring legitimation**, du bliver krydset af ved indgangen til lokalet; **afleverer din mobil**, og så vælger du selv, hvor du vil sidde.

Kommer du for sent, bliver du henvist til at tale med en leder/PAM om dispensation.

Kom i så god tid, at du kan tjekke opslag for eventuelle lokaleændringer.

### UNDER PRØVEN

Opgaverne udleveres af vagten, og de downloades fra netprøver.dk, ved prøvestart kl. 09:00, og herefter skal der være ro i prøvelokalet (dog ikke under gruppearbejdet til hf-dansk og samfundsfag naturligvis).

Kun hvis du er SPS-kursist eller fransk-/spansk-kursist med digital eksamensopgave, må du benytte headset.

**Du må ikke forlade din plads uden vagtens tilladelse**, og du vil blive fulgt af en af vagterne (rygning udenfor kan tillades efter nærmere anvisninger). De sidste 15 minutter af prøvetiden må ingen forlade lokalet.

### AFLEVERING AF OPGAVE

Opgavebesvarelsen – **i PDF-format!** – skal senest ved prøvetidens udløb være afleveret i Netprøver. Det anbefales at skrive i skolens **Eksamensskabelon** (dog ikke matematik), som du kan downloade fra [www.vufintern.dk](http://www.vufintern.dk). Det er et standardiseret Word-dokument med en toptekst, der skal udfyldes.

Delprøve 1 skal afleveres på papir senest ved delprøvetidens udløb. Delprøve 1-afleveringerne lægges i et omslag med udfyldt *eksamenshoved*. På omslaget findes desuden en **tro- og love erklæring**, som du **skal** underskrive.

### Aflevering inden prøvetidens udløb

Ræk hånden op og **vent på, at en vagt kommer hen til dig** og modtager din aflevering eller besked om, at du har afleveret i Netprøver. Du må først rejse dig fra din plads og forlade lokalet, når vagten har kontrolleret, at du har afleveret.

**Du må ikke tage opgaveteksten og kladdemark med dig** Når du efter aflevering har forladt lokalet, har du ikke længere adgang til prøvelokalet.

### Aflevering ved prøvetidens udløb

**Bliv siddende** på din plads og vent på, at vagten kommer og modtager din besvarelse, ser at du har afleveret i Netprøver. Du må først rejse dig fra din plads og forlade lokalet, når vagten har kontrolleret, at du har afleveret. **Du må gerne tage opgaveteksten og kladden med.**

NB! Der kan være kursister i lokalet med forlænget prøvetid. Vent med at tale sammen, til I er udenfor.

### AFVIKLINGSREGLER

Hvis du ikke overholder reglerne for brug af internet, hjælpemidler og mobil, må du forvente at blive bortvist fra prøven (se informationsarket på sidste side).

### SYGDOM

Sygdom på tlf. 38 15 85 00 så tidligt som muligt (fra kl. 8:00) på prøvedagen. Kontakt egen læge, og aflever inden 8 dage en **lægeattest** på kontoret.

Hvis du bliver **syg under prøven**, tilkalder du en vagt, forklarer dig og pakker stille sammen. Kontakt egen læge, og aflever inden 8 dage en **lægeattest** på kontoret.

Sygeeksamen afholdes i august, først mulige dato på VUF er d. 9. august.

## Information om afvikling af skriftlige prøver i Netprøver.dk

Netprøver.dk er Undervisningsministeriets it-system til afvikling af skriftlige prøver i forbindelse med eksamen. Ved sommereksamen 2018 afvikler alle hf/stx/gsk-hold deres skriftlige prøver i Netprøver.dk.

Opgaverne hentes og afleveres digitalt på Netprøver.dk ved brug af UNI-Login (Brugernavn og Adgangskode).

### **FORBEREDELSE**

Du bør i god tid før prøvedagen læse om den digitale prøveafvikling i ministeriets "Brugervejledning til elever" og se videoerne "Videovejledning til elever. Forberedelse før prøvedagen" samt "Videovejledning til elever. På prøvedagen":

<http://www.uvm.dk/Uddannelser/Gymnasiale-uddannelser/Proever-og-eksamen/Netproever/Brugervejledninger>

### **EGEN COMPUTER OG KRAV TIL UDSTYR OG BRUGEN AF DET**

Du skal før prøverne tjekke, at dit UNI-Login fungerer, og du skal selv medbringe computer til prøverne. Ministeriet skriver om IT-udstyret og brugen af det:

1. Netprøver.dk fungerer på pc, Mac, tablets og alle de mest almindelige platforme.
2. Kursisterne bør kun anvende tablets, hvis de er fortrolige med at bruge dem på skolen og med at uploade besvarelser i webbaserede systemer.
3. Kursisterne skal sørge for, at deres browser og relevante programmer er opdaterede.
4. Kursisterne bør tjekke deres IT-udstyr via funktionen "Tjek mit udstyr" på forsiden af Netprøver.dk.
5. Kursisterne skal aflevere besvarelsen i pdf-format og derfor vide, hvorledes de på deres it-udstyr gemmer i pdf-format før upload til Netprøver.dk.

**NB! Du er selv ansvarlig for, at dit udstyr virker! Se yderligere information side 7.**

## SPECIFIKKE KURSISTREGLER

### FORLÆNGET TID

Har du forlænget tid, er det altid én ekstra time til hele afviklingen.

Til de todelte eksamener i **engelsk A og B og matematik A** (5 timers prøver) gives der 12 minutter ekstra til 1. del (9:00-10:12), resten (48 minutter) til 2. del.

Til de todelte eksamener i **matematik B og fransk/spansk med netadgang** (4 timers prøver) gives der 15 minutter til 1. del (9:00-10:15), resten (45 minutter) til 2. del.

Til den todelte eksamen i **matematik C** (3 timers prøver) gives der 20 minutter til 1. del (9:00-10:20), resten (40 minutter) til 2. del.

### DANSK SOM ANDET SPROG - STX-DANSKPRØVEN - FRANSK FRF - FYSIK - KEMI

Prøvestart: Kl. 9:00

Du henter opgavesættet på netprøver.dk, og vagten uddeler det også.

Prøveslut: Kl. 14:00 Din besvarelse skal være afleveret i Netprøver.

### JAPANSK

Prøvestart: Kl. 9:00

Du henter opgavesættet på netprøver.dk, og vagten uddeler det også.

Prøveslut: Kl. 14:00 Din besvarelse skal være afleveret i Netprøver.

**NB! Det er tilladt at benytte mobilen for at tilgå den japanske ordbog.**

### HF-DANSKPRØVEN

Prøvestart: Kl. 9:00

Du henter opgavesættet til 1. del på netprøver.dk, og vagten uddeler det også.

**Kl. 9:00-9:30**

Individuel læsning af opgavesættet til 1. del. Der skal være ro.

**Kl. 9:30-10:30**

Samtale i de på forhånd inddelte grupper. Forlad helst ikke gruppediskussionen før kl. 10:30.

**Kl. 10:30**

Ved din individuelle plads henter du opgavesættet til 2. del i Netprøver, og vagterne udleverer det.

Det individuelle arbejde går så i gang og skal være afsluttet inden kl. 15.

Prøveslut: Kl. 15:00 Din besvarelse skal være afleveret i Netprøver.

### SAMFUNDSFAG

Prøvestart: Kl. 9:00

Du får udleveret opgavesættet til 1. del.

**Kl. 9:00-9:15**

Der skal være ro til at læse.

**Kl. 9:15-10:00**

Samtale i de på forhånd inddelte grupper.

**Kl. 10:00**

Du er vendt tilbage til din plads, og opgavesættet til 2. del uddeles. Det individuelle arbejde går så i gang og skal være afsluttet inden kl. 15.

Prøveslut: Kl. 15:00 Din besvarelse skal være afleveret i Netprøver.

### FRANSK FRB – SPANSK

Prøvestart: Kl. 9:00

Du henter opgavesættet på netprøver.dk, og vagten uddeler det også.

Prøveslut: Kl. 13:00 Din besvarelse skal være afleveret i Netprøver.

## DE TODELTE PRØVER

Til **alle todelte prøver** er den første time til delprøve 1, som er uden hjælpemidler, og som skal afleveres på papir. Besvarelsen lægges i et udfyldt og underskrevet omslag. Til engelsk og matematik indsamles besvarelsene for delprøve 1 kl. 10. Til fransk og spansk med netadgang når du ønsker at aflevere din besvarelse af delprøve 1, dog senest kl. 10.

Når besvarelsene er blevet indsamlet, må du åbne computer og tage hjælpemidler i brug.

## FRANSK OG SPANSK MED NETADGANG (todelte prøver)

**Prøvestart: 9:00**

Delprøve 1-opgaven (papirudgave) og Delprøve 2-opgaven udleveres/hentes i Netprøver.

**Delprøve 1 er uden hjælpemidler, skal skrives i hånden! Luk computerskærmen ned!**

Afleveringen skal være lagt i et omslag og klar til indsamling senest kl. 10:00. Afleverer du før kl. 10, må du begynde på delprøve 2 og benytte hjælpemidler.

**Prøveslut delprøve 1: Kl. 10:00**

**Delprøve 2 kl. ?/10-13:00**

**Alle hjælpemidler må benyttes** (fx også Google Translate).

**Prøveslut: Kl. 13:00 Din besvarelse af delprøve 2 skal være afleveret i Netprøver.**

## ALLE MATEMATIKPRØVER

**NB! Til alle matematikprøverne må computerens kamera (evt. digitalt kamera i stedet for) benyttes til at tage billede af håndskrevet/-tegnet ark til afleveringen. Vagten SKAL tilkaldes. Arket skal ligge fladt på bordet, og om nødvendigt må du stå op for at fotografere det.**

## MATEMATIK C (todelt prøve)

**Prøvestart: Kl. 9:00**

Delprøve 1 og Delprøve 2 udleveres/hentes i Netprøver. Matematisk Formelsamling HF C udleveres også.

**Delprøve 1 er uden hjælpemidler** bortset fra den udleverede formelsamling, **skal skrives i hånden! Luk computerskærmen ned!**

Der må godt arbejdes på Delprøve 2, men altså uden hjælpemidler.

Bliv siddende på din plads, tal ikke med andre og tag ikke hjælpemidler frem, før vagterne giver lov til det.

**Prøveslut delprøve 1: Kl. 10:00 Din besvarelse skal være lagt i omslag og klar til indsamling.**

**Delprøve 2 kl. 10-12:00.**

**Prøveslut: Kl. 12:00 Din besvarelse skal være afleveret i Netprøver.**

## HF MATEMATIK B (todelt prøve)

**Prøvestart: 9:00**

Delprøve 1 og Delprøve 2 udleveres/hentes i Netprøver. Matematisk Formelsamling HF B udleveres også.

**Delprøve 1 er uden hjælpemidler** bortset fra den udleverede formelsamling, **skal skrives i hånden! Luk computerskærmen ned!**

**Prøveslut delprøve 1: Kl. 10:30 Din besvarelse skal være lagt i omslag og klar til indsamling.**

**Delprøve 2 kl. 10:30-13:00.**

**Prøveslut: Kl. 13:00 Din besvarelse skal være afleveret i Netprøver.**

## STX MATEMATIK A og B (todelte prøver)

**Prøvestart: 9:00**

Delprøve 1 og Delprøve 2 udleveres/hentes i Netprøver.

**Delprøve 1 er uden hjælpemidler, skal skrives i hånden! Luk computerskærmen ned!**

Der må godt arbejdes på Delprøve 2, men altså uden hjælpemidler.  
Bliv siddende på din plads, tal ikke med andre og tag ikke hjælpemidler frem, før vagterne giver lov til det.

**Prøveslut delprøve 1: Kl. 10:00 Din besvarelse skal være lagt i omslag og klar til indsamling.**

**Delprøve 2 kl. 10-13:00 Mat B og kl. 10-14:00 Mat A.**

**Prøveslut: Kl. 13:00 Mat B og 14:00 Mat A Din besvarelse skal være afleveret i Netprøver.**

### ENGELSK (todelt prøve)

**Prøvestart: 9:00**

Delprøve 1 og Delprøve 2 udleveres/hentes i Netprøver.

**Delprøve 1 er uden hjælpemidler, skal skrives i hånden! Luk computerskærmen ned!**

Der må godt arbejdes på Delprøve 2, men altså uden hjælpemidler.

Bliv siddende på din plads, tal ikke med andre og tag ikke hjælpemidler frem, før vagterne giver lov til det.

**Prøveslut delprøve 1: Kl. 10:00 Din besvarelse skal være lagt i omslag og klar til indsamling.**

**Delprøve 2 kl. 10-14:00**

**Prøveslut: Kl. 14:00 Din besvarelse skal være afleveret i Netprøver.**

## SÆRLIG INFORMATION TIL SKRIFTLIGE PRØVER 2018

### INTERNETTILLADELSE

**Du har under de skriftlige prøver alene adgang til internettet for at gå i netprøver.dk samt for at tilgå egne læremidler, egne notater og egne arbejder.** Der skal være tale om et bestemt læremiddel, herunder i- og e-bøger, som dit hold på skolens foranledning har benyttet i undervisningen.

### INTERNETADGANG

Du SKAL benytte VUF's WI-FI, **SKOLENET**. Log på med din **VUF-mailadresse** (**dit UNI-loginbruger-navn@edu.vuf.nu**).

1. Forbind til SKOLENET
2. I brugernavn skrives din VUF-mailadresse - fx **anna0101@edu.vuf.nu**
3. I Kodeord skal du skrive din UNI-loginadgangskode (fx **vUf010101**)
4. Der præsenteres et sikkerhedscertifikat – Klik på Enig/Accepter (Mac: klik på Installer)
5. Dit udstyr kan nu "huske" denne forbindelse og forbinder automatisk, når du er på VUF. Forbindelsen virker, indtil der skiftes kodeord på din konto!

### ORDBOGEN.COM

Når du er på SKOLENET, åbner **www.ordbogen.com** med ordbøgerne til Engelsk, Fransk, Italiensk, spansk, Tysk og Dansk (Nudansk, Retskrivningsordbogen og Synonymordbogen) automatisk.

### HJÆLPEMIDLER

Den generelle regel er, at du må benytte alle hjælpemidler, men **kommunikation med andre, fysisk eller elektronisk, er ikke tilladt. I har under de skriftlige prøver alene adgang til internettet, for så vidt angår egne læremidler, egne notater og egne arbejder.** Der skal være tale om et bestemt, konkret læremiddel, herunder i- og e-bøger, som jeres hold på skolens foranledning har benyttet i undervisningen.

## MOBILTELEFONER

Afleveres ved indtjekning.

## BORTVISNING FRA PRØVEN

Overholder du ikke reglerne om brug af internet, hjælpemidler og mobil, må du forvente at blive bortvist fra prøven.

## TEKNISKE PROBLEMER

Opstår der strømsvigt eller andre problemer med VUF's IT-udstyr, som ikke umiddelbart kan afhjælpes/udbedres, fortsættes prøven uden benyttelse af IT. VUF vil gøre, hvad der er muligt for at løse eventuelle problemer, men kan naturligvis ikke garantere, at det lykkes.

Du har naturligvis selv ansvar for brugen af dit eget IT-udstyr.

## NØDPROCEDURE FOR AFLEVERING AF BESVARELSE I NETPRØVER

Kan du af tekniske grunde ikke aflevere din besvarelse i Netprøver, skal du gemme den på dit USB-stik, printe den ud, lægge den i et omslag og aflevere den til en vagt.

## HEADSET

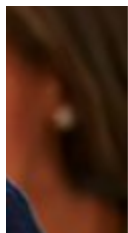
Kun hvis du er SPS-kursist eller fransk-/spansk-kursist med prøvetypen "med netadgang", må du benytte headset.

## NETPRØVER.DK

Som udgangspunkt vil opgaverne i de fleste fag ikke ændre sig i forbindelse med indførelsen af Netprøver.dk. Netprøver.dk ændrer for eksempel ikke ved reglerne om brug af internet ved eksamen.

## FØR PRØVEDAGEN

Test dit udstyr på [www.netprøver.dk](http://www.netprøver.dk):



### Test mit udstyr

Test om udstyret passer til Netprøver.dk  
[her](#)

## Office365, Word og Eksamenskabelon

Skriv din besvarelse i Word, og benyt Word-dokumentet **Eksamenskabelon** (gælder dog ikke matematik), som ligger på [www.vufintern.dk](http://www.vufintern.dk) under Eksamen. Gem den på din computer. **MEN i netprøver.dk SKAL du aflevere i PDF-format** (se nedenfor).

Har du ikke Word, så brug linket til Office365 på [www.vufintern.dk](http://www.vufintern.dk), log på med "dit UNI-login-brugernavn"@edu.vuf.nu og din UNI-login-adgangskode, og klik på

↓ Installer Office 2016

oppe til højre på skærmen og følg anvisninger.

## UNI-login

Dit UNI-login består af:

Brugernavn – typisk de 4 første bogstaver efterfulgt af 4 cifre (fx **anna0101**).

Adgangskode – vUf efterfulgt af din fødselsdato (fx **vUf010101**) – hvis du ikke har ændret den.

Kender du ikke dit UNI-login, har du glemt det, eller virker det ikke, skal du sende en SMS med *kodeord* til 2337 4312. Du får svar fra SMS-service.

## PÅ PRØVEDAGEN PÅ VUF FØR PRØVESTART KL. 9

### Log på SKOLENET – VUF's WiFi

1. Vælg under WI-FI **SKOLENET**.

2. Dit brugernavn er din VUF-mailadresse (fx [anna0101@edu.vuf.nu](mailto:anna0101@edu.vuf.nu)).

3. Dit kodeord er din UNI-loginadgangskode (fx **vUf010101**) – hvis du ikke har ændret den.

4. På en pc skal du godkende/acceptere et certifikat, på en MAC skal du installere certifikatet.

5. Dit udstyr kan nu "huske" denne forbindelse og forbinder automatisk, når du er på VUF. Forbindelsen virker, indtil der skiftes kodeord på din konto!

Det er kun SKOLENET, der må benyttes som WiFi!

### Log på [www.netprøver.dk](http://www.netprøver.dk)

På forsiden trykker du på **Log på Netprøver**:



For at vælge VUF skal du skrive Vok i søgefeltet:



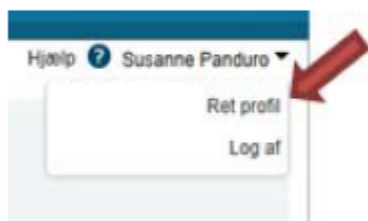
og derefter logge på med UNI-login.



## Kvittering for din opgaveaflevering

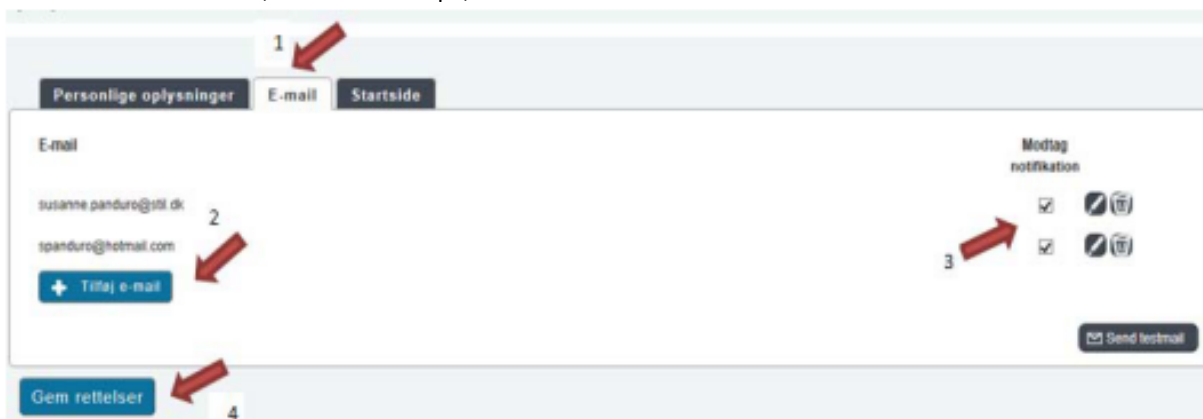
Hvis du vil have en kvittering på mail, når du har afleveret din besvarelse, skal du tilføje din e-mailadresse i din brugerprofil.

Du skal være logget på Netprøver.dk for at opdatere din brugerprofil. Tryk på den lille trekant ved siden af dit navn og vælg Ret profil.



1. Vælg derefter fanen E-mail
2. Tryk på Tilføj e-mail og skriv din e-mailadresse
3. Markér feltet Modtag notifikation
4. Tryk på Gem rettelseser.

Du kan sende en testmail, så du er sikker på, at det virker:



Derefter kan du starte en demo ved at klikke på [Gå til prøven](#):

### Elev demo

Demo

Start: 01-01-2010 09:00  
Slut: 30-01-2030 13:00

[Gå til prøven](#)

## PÅ PRØVEDAGEN PÅ VUF EFTER PRØVESTART KL. 9

Hent opgavesættet.

Ved de todelte prøver lukkes computerskærmen ned og åbnes først når hjælpemidler må benyttes til delprøve 2. Vagterne giver besked. Besvarelsen af delprøve 1 afleveres på papir, mens besvarelsen af delprøve 2 afleveres digitalt.

## Du skal aflevere din besvarelse i pdf-format

På Netprøver.dk skal du aflevere din besvarelse i pdf-format. Du skal derfor tjekke, at dit it-udstyr kan gemme i pdf, og at du kan finde ud af at bruge denne funktionalitet. Find for eksempel en af dine tidligere skoleopgaver frem i Word-format, og test, at du kan gemme den på dit it-udstyr i pdf-format.

Når din besvarelse er færdig, gemmer du den med filtypen Word-dokument. Når du er helt sikker på, at det er din endelige version, vælger du filtypen PDF:

Filnavn:	Netprøver info på danskholdene.pdf	▼
Filtype:	PDF (*.pdf)	▼

## Du SKAL have afleveret din besvarelse INDEN prøvetidens udløb!

Aflever i *Netprøver.dk*

- Upload din opgave og tjek link for at sikre, at det er det korrekte dokument, inden du afleverer endeligt.

Der er 3 trin i afleveringsprocessen:

1. Aflevér
2. Jeg VIL aflevere
3. Jeg afleverer.

Alle besvarelser vil være omfattet af plagiatskontrol, og bedømmerne vil modtage besvarelser (dog ikke besvarelserne af delprøve 1) og afgive bedømmelser og karakterer digitalt.

## **Klager over prøver** (fra UVM's hjemmeside)

Elevers klager over prøver skal sendes til den skole, der har afholdt prøven. Der kan klages over retlige spørgsmål i forbindelse med skolens afgørelse til Styrelsen for Undervisning og Kvalitet.

**En klage skal indgives til skolen senest to uger efter, at eleven har fået sin karakter.**

**Klagen skal være individuel, skriftlig og præcist beskrive de faktiske omstændigheder, der kan begrunde en imødekommelse af klagen. Klagen kan fx vedrøre eksaminationsgrundlaget (herunder prøvespørgsmål, opgaver og lignende), prøveforløbet eller bedømmelsen.**

### **En klagesags forløb**

1. Eleven sender sin klage til skolen.
2. Skolen afgør, om klagen skal afvises eller fremmes.
3. Skal klagen fremmes, forelægger skolen straks klagen for bedømmerne (ofte censorer), der hver afgiver en faglig udtalelse.
4. Herefter forelægger skolen udtalelserne for klageren, der får mulighed for at komme med kommentarer.
5. Skolen træffer en afgørelse. Afgørelsen kan være følgende:
  - tilbud om ny bedømmelse (ombedømmelse), dog ikke ved mundtlige prøver
  - tilbud om ny prøve (omprøve)
  - at klageren ikke får medhold i klagen.
6. Eleven bliver informeret skriftligt om afgørelsen.

Hvis en elev bliver tilbudt ombedømmelse eller omprøve, så er det elevens beslutning, om vedkommende vil tage imod tilbuddet.

Afgørelsen skal henvise til de relevante retsregler og indeholde en begrundelse, og hvis klager ikke får medhold i sin klage, en klagevejledning.

### **Ombedømmelse ved skriftlige prøver**

Ved ombedømmelse sender skolen opgavebesvarelsen, klagen, de oprindelige bedømmeres udtalelser, klagers bemærkninger hertil mv. til ombedømmerne. Ombedømmerne træffer afgørelse om karakteren og giver en begrundelse.

Ombedømmelsen kan resultere i en lavere karakter, medmindre der er tale om en fejl eller mangel ved prøven, som skolen har ansvaret for.

### **Omprøve ved skriftlige prøver**

Omprøve skal finde sted snarest muligt. Resultatet af omprøven kan resultere i en lavere karakter, medmindre der er tale om en fejl eller mangel ved prøven, som skolen har ansvaret for.

### **Klager over retlige spørgsmål**

En elev, der har klaget til sin skole over prøver og eksamen, men ikke fået medhold eller som ikke er tilfreds med skolens afgørelse, kan klage over skolens afgørelse til Styrelsen for Undervisning og Kvalitet. Det er dog kun retlige spørgsmål i forbindelse med skolens afgørelse, der kan indbringes for styrelsen.

### **Hvad er retlige spørgsmål?**

At man kun kan klage til styrelsen over retlige spørgsmål betyder, at styrelsen kun kan behandle klagen, hvis skolen har tilsidesat reglerne i forbindelse med sin afgørelse.

Et eksempel kan være, at skolen ikke har partshørt eleven på korrekt vis i forbindelse med klagesagsbehandlingen eller ikke overholdt en frist. Styrelsen kan derimod ikke tage stilling til faglige spørgsmål eller skønsmæssige vurderinger, som skolen har lagt til grund for sin afgørelse, medmindre vurderingerne ligger uden for de retlige rammer.